

Nýtovací kleště HR2

Návod na obsluhu a údržbu

Obj. č. N21000214



	OBSAH
1	VŠEOBECNÉ INFORMACE
2	VYBALENÍ
3	ÚČEL A POUŽITÍ
4	VŠEOBECNÉ BEZPEČNOSTNÍ PŘEDPISY
4.1	NEBEZPEČNÍ HROZÍCÍ PŘI NEVHODNÉM POUŽITÍ
4.2	NEBEZPEČÍ PRO ZDRAVÍ OSOB
4.3	OSTATNÍ NEBEZPEČÍ
5	TECHNICKÉ ÚDAJE
6	INSTALACE
7	POUŽITÍ
7.1	ČIŠTĚNÍ NÁSTROJE
7.2	BĚŽNÁ ÚDRŽBA
7.3	USKLADNĚNÍ
7.4	UKONČENÍ PROVOZU NÝTOVACÍCH KLEŠTÍ
8	EXPLUATAČNÍ NÁKRES A SEZNAM NÁHRADNÍCH DÍLŮ
9	PROHLÁŠENÍ O SHODĚ
10	INFORMACE O DODAVATELI
11	ZÁRUKA



CE Před instalací, použitím nebo údržbou nýtovacích kleští si pozorně přečtete tyto instrukce z důvodu Vaší bezpečnosti. Tento návod musí být uchován pro budoucí potřebu.

1 VŠEOBECNÉ INFORMACE

Tento návod představuje nedílnou součást výrobku, ke kterému byl přiložen, a musí být uchován pro budoucí potřebu. Pozorně si přečtete upozornění a pokyny obsažené v tomto návodu před tím, než přistoupíte k instalaci, uvedení do chodu, seřízení nebo údržbě. Tento návod obsahuje důležité informace týkající se BEZPEČNOSTI PROVOZU a ÚDRŽBY. Kleště musí být používány jen pracovníkem s odpovídající kvalifikací, tím je zaručen bezpečný provoz zařízení a jeho správná údržba. Informace uvedené v tomto návodu jsou nezbytné pro správné využití nýtovacích kleští a jejich příslušenství a doplňují informace, které představují běžný standard technických znalostí pracovníků. Bezpečnostní normy uvedené v tomto návodu doplňují bezpečnostní normy platné v zemi, kde je výrobek používán. S těmito normami musí být pracovníci dobře obeznámeni a je jejich povinností tyto normy dodržovat. Pokud potřebujete další informace nebo musíte řešit zvláštní problémy, obraťte se na autorizovaná střediska technického servisu a údržby výrobku.

2 VYBALENÍ

Po odstranění obalu zkontrolujte, zda je výrobek kompletní a zda není viditelně poškozen. V případě pochyb výrobek nepoužívejte a obraťte se na prodejce, u kterého jste jej zakoupili. Obalový materiál (plastikové sáčky, polystyrén atp.) musí být zpracován v příslušných sběrnách odpadu a nesmí být ponechán v dosahu dětí, jejichž zdraví může tento materiál vážně ohrozit.

3 ÚČEL A POUŽITÍ

Tyto NÝTOVACÍ KLEŠTĚ jsou určeny pouze k nýtování a nesmí být používány k jiným účelům. Firma odmítá nést jakoukoliv zodpovědnost za škody nebo nehody způsobené nesprávným použitím nýtovacích kleští nebo nedodržením předpisů týkajících se bezpečnosti. Jakýkoliv zásah nebo jakákoliv úprava na zařízení, která nebyla předem schválena výrobcem, zbavuje výrobce odpovědnosti za škody způsobené nebo ovlivněné těmito zásahy či úpravami.

4 VŠEOBECNÉ BEZPEČNOSTNÍ PŘEDPISY

4.1 NEBEZPEČNÍ HROZÍCÍ PŘI NEVHODNÉM POUŽITÍ



- **NIKDY** nemiřte kleštěmi na osoby či zvířata
- **NIKDY** nepoužívejte jiné nýty než ty, které jsou určeny pro použití nýtovacích kleští
- **VŽDY** používejte mazivo, které je doporučeno výrobcem
- Před demontáží, čištěním nebo opětnou montáží **VŽDY** odpojte kleště od stlačeného vzduchu

4.2 NEBEZPEČÍ PRO ZDRAVÍ OSOB

Během práce je **POVINNOSTÍ** každého pracovníka dodržovat následující pokyny:



- Před zahájením práce si pracovník musí **POZORNĚ** přečíst technické údaje použitých výrobků
- **VŽDY** používejte ochranné rukavice, brýle, sluchátka na uši a ochranou roušku

4.3 OSTATNÍ NEBEZPEČÍ

- **JE ZAKÁZÁNO** používat nýtovací kleště k jiným účelům než k nýtování.
- **JE ZAKÁZÁNO** používat nýtovací kleště v pracovních zónách strojů, jako jsou např. dopravníky, roboty atd., během chodu těchto strojů.

5 TECHNICKÉ ÚDAJE

Provozní tlak	bar	6,2
Průměrná spotřeba vzduchu	l/zdvih	1,1
Hmotnost	kg	1,88
Zdvih	mm	22,5
Průměr nýtu	mm	7.8 / 6.4 / 5.6 / 4.8
Délka	mm	305

6 INSTALACE

Aby byly dodrženy podmínky bezpečného provozu a správné údržby, smí s kleštěmi pracovat jen pracovníci, kteří prošli příslušnou kvalifikací. Je třeba zajistit úpravu stlačeného vzduchu minimálně údržbovou jednotkou (regulace tlaku, filtrace částic větších než 15 µm, odloučení vodních částic).

7 POUŽITÍ

1. Zapojte hadici přívodu stlačeného vzduchu na přípojku kleští
2. Vyberte nýty o průměru 7.8 / 6.4 / 5.6 / 4.8mm a nasadte je na hlavu nýtovacích kleští
3. Podle velikosti nýtu vyberte vyměnitelný přední díl hlavy s tryskou – náhradní díl je součástí balení
4. Nýt vložte do připraveného spoje, zmáčkněte spoušť a nechte jej utrnout
5. Pro správnou funkci je potřeba nastavit přední trhací díl s kleštinami podle délky vyznačené na klíči (klíč pozice č. 35) – viz obrázek níže. Nejprve demontujte čelistovou hlavici pozice č. 11 poté nastavte správnou délku.
6. **V okamžiku naplnění nádoby na odtržené nýty, nýty okamžitě vysypejte! V případě úplného naplnění nemohou použité nýty odcházet z trhacího mechanismu a dojde k jeho poškození bez nároku na uznání záruky**
7. V případě ručního mazání kápněte do vstupu 2 kapky oleje každých 10 minut provozu.





7.1 ČIŠTĚNÍ NÁSTROJE



POZOR: Před tím, než začnete jakýkoliv úkon spojený s čištěním nýtovacích kleští, je odpojte od přívodu stlačeného vzduchu.

JE ZAKÁZÁNO provádět údržbu kleští, pokud personál nedostal příslušné a vhodné instrukce.

JE ZAKÁZÁNO provádět údržbu kleští, pokud nejsou používány originální náhradní díly.

7.2 BĚŽNÁ ÚDRŽBA

Správnou funkci a účinnost zařízení zajistíte, pokud ho budete pravidelně čistit a provádět pravidelnou běžnou údržbu podle pokynů výrobce.

7.3 USKLADNĚNÍ

Pokud je třeba zařízení uložit na dlouhou dobu, odpojte zdroje napájení a promažte části, které by se mohly poškodit v případě vysušení.

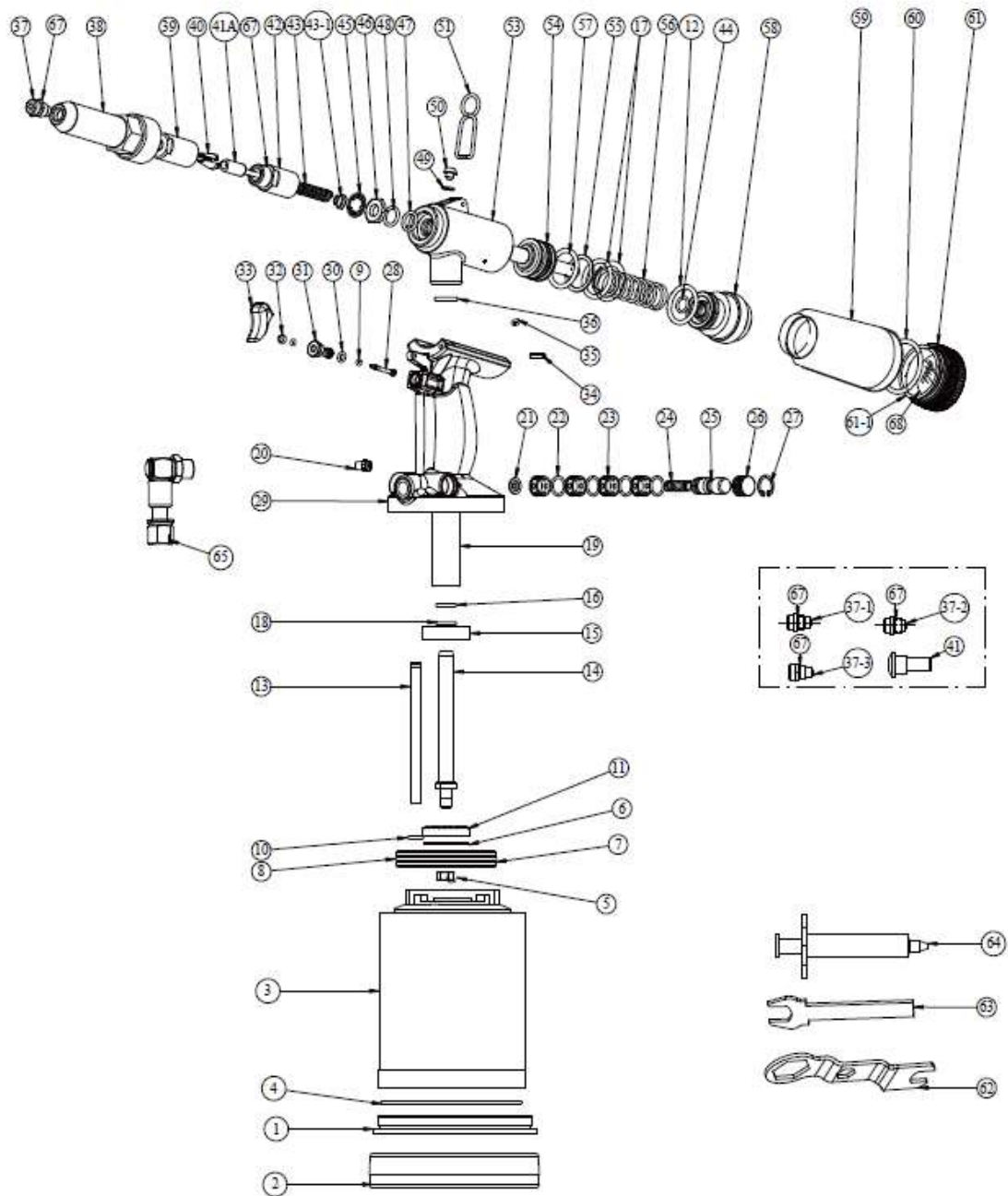
7.4 UKONČENÍ PROVOZU NÝTOVACÍCH KLEŠTÍ



Před demontáží kleští musí být vyčištěny a zbaveny všech zbytků prachu



Materiály, ze kterých jsou kleště vyrobeny, je možno zcela recyklovat.

8 EXPLUATAČNÍ NÁKRES A SEZNAM NÁHRADNÍCH DÍLŮ



Pozice	Obj. číslo	Mn.	Název	Pozice	Obj. číslo	Mn.	Název
01	D57010214	1	Uzávěr válce	37	D57013814	1	Hlavice (1/4")ø6.4
02	D57010314	1	Gumové dno	37-1	D57013914	1	Hlavice (7/32")ø5.6
03	D57010414	1	Tělo vzduchového válce	37-2	D57014014	1	Hlavice (3/16")ø4.8
04	D57010514	1	O-kroužek	37-3	D57014114	1	Hlavice (5/16")ø7.8
05	D57010614	1	Matice	38	D57014214	1	Čelistová hlava
06	D57010714	1	Podložka	39	D57014314	1	Pouzdro čelistí přední
07	D57010814	1	Vzduchový píst	40	D57014414	3	Čelisti (1/4", 7/32", 3/16")
08	D57010914	1	O-kroužek	41A	D57014514	1	Zdviháč čelistí (1/4", 7/32", 3/16")
09	D57011014	2	O-kroužek	42	D57014614	1	Pouzdro čelistí zadní
10	D57011114	1	O-kroužek	43	D57014714	1	Pružina
11	D57011214	1	Podložka	43-1	D57014814	1	Podložka pružiny
12	D57011314	1	O-kroužek	44	D57014914	1	O-kroužek
13	D57011414	1	Trubička	45	D57015014	1	Podložka
14	D57011514	1	Táhlo	46	D57015114	1	Matice
15	D57011614	1	Matice	47	D57015214	1	Těsnění
16	D57011714	1	Těsnění	48	D57015314	1	O-kroužek
17	D57011814	2	O-kroužek	49	D57015414	1	Těsnící podložka
18	D57011914	1	Těsnící kroužek	50	D57015514	1	Šroub
19	D57012014	1	Trubička	51	D57015614	1	Závěs
20	D57012114	1	Tlumič	53	D57015714	1	Tělo nýtovacího mechanismu
21	D57012214	1	Podložka	54	D57015814	1	Píst kompletní
22	D57012314	4	O-kroužek	55	D57015914	1	Podpůrný kroužek
23	D57012414	4	Pouzdro ventilu	56	D57016014	1	Pružina
24	D57012514	1	Pružina	57	D57016114	1	O-kroužek
25	D57012614	1	Ventil	58	D57016214	1	Víko těla
26	D57012714	1	Uzávěr ventilu	59	D57016314	1	Záchytná nádobka
27	D57012814	1	Pojistný kroužek	60	D57016414	1	O-kroužek
28	D57012914	1	Ventil	61	D57016514	1	Uzávěr láhve
29	D57013014	1	Rukojeť	61-1	D57016614	1	Tlumič
30	D57013114	1	O-kroužek	62	D57016714	1	Klíč
31	D57013214	1	Kolík spouště	63	D57016814	1	Klíč
32	D57013314	1	Hlava spouště	64	D57016914	1	Plnička na olej
33	D57013414	1	Spoušť	65	D57017014	1	Zpětný ventil
34	D57013514	1	Upínací kolík	67	D57017114	5	O-kroužek
35	D57013614	1	O-kroužek	68	D57017214	1	Zarážka
36	D57013714	1	O-kroužek				

9 PROHLÁŠENÍ O SHODĚ

ES-Prohlášení o shodě výrobku s technickými předpisy ve smyslu zákona č. 22/1997 Sb. o technických požadavcích na výrobky	
 inaircom tlaková vzduchotechnika	Inaircom s.r.o. K Šancím 50 163 00 Praha 6 – Řepy DIČ: CZ27374823
Prohlašujeme, že výrobek je vyroben v souladu s požadavky níže uvedených evropských směrnic a že na něj bylo vydáno ES prohlášení o shodě. - 2006/42/EC – strojní zařízení	
Nýtovací kleště HR2	
Dále prohlašujeme, že při výrobě byly použity následující harmonizované normy: ČSN EN ISO 12100-1:2003 + A1:2009; ČSN EN ISO 12100-2:2003+A1:2009	
Místo a datum vydání ES-prohlášení o shodě:	Praha, 04.01.2021
Jméno a podpis odpovědné osoby:	Petr Pešek 

10 Informace o dodavateli

Naše servisní středisko je Vám plně k dispozici a poskytne Vám všechny potřebné informace k vyřešení eventuálních problémů, pokud se vyskytnou.

Všechny informace najdete na www.inaircom.cz.

Pro případné dotazy kontaktujte naše servisní oddělení nebo některé z našich autorizovaných servisních středisek.

Pouze při použití originálních náhradních dílů je možné zaručit optimální účinnost našich kompresorů. Doporučujeme řídit se přesně podle pokynů uvedených v kapitole **Údržba a používat pouze originální náhradní díly**.

Použití neoriginálních náhradních dílů má za následek závady v chodu a propadnutí záruky.

ADRESA DOVOZCE:



Inaircom s.r.o.

K Šancím 50, 163 00 Praha 6, Česká republika
Šlovická 1354, 334 41 Dobřany, Česká republika

✉ info@inaircom.cz

🌐 www.inaircom.cz

11 Záruka

Záruční podmínky firmy Inaircom s.r.o.

Firma Inaircom s.r.o. nabízí záruku za uvedených pravidel a podmínek:

Při uplatňování opravy v záruční době je nutné předložit:

- Vyplněný záruční list (rozumí se: datum prodeje, název a jméno prodávajícího, název a typ zařízení s výrobním číslem)
- V případě ztráty je možné záruční list nahradit prodejním dokladem, na kterém jsou uvedeny uvedené náležitosti (název, typ, výrobní číslo)

Zařízení, na kterém je uplatňována záruční oprava, musí být čisté, nerozebrané, kompletní a s náležitými řádně vyplněnými doklady. Do zařízení nesmí být v žádném případě zasahováno! Výjimku tvoří zařízení, na kterých je nutná pravidelná údržba obsluhou, podle platného návodu na údržbu.

V případě rozebrání nebo jiného zásahu do zařízení nebude záruka uznána.

U stacionárních zařízení (pístové, šroubové kompresory a sušičky vzduchu) nebo u zařízení, která jsou pevně spojena s technologií, nebude v případě opravy účtováno dopravné, pokud není dohodnuto jinak. Po převzetí zařízení z opravy je provozovatel povinen potvrdit montážní list o opravě razítkem a podpisem.

Záruka bude uznána na konstrukční vady výrobce a vady materiálu.

Ze záruky jsou obecně vyjmuty tyto díly a vady:

- lehce opotřebitelné díly jako o-kroužky, těsnění, filtry, řemeny apod.
- Závady způsobené obecně:
- nesprávným používáním a údržbou
- zásahem cizích těles, pádem
- nesprávným tlakem
- používáním neoriginálních a nesprávných dílů apod.

Pro uznání záruky musí servis, údržbu a pravidelný servis provádět firma Inaircom s.r.o. nebo smluvní autorizovaný servis.

Registrací zařízení má zákazník možnost získat prodloužení záruky a slevu na spotřební díly. Pro registraci použijte odkaz na www.inaircom.cz nebo e-mail: servis@inaircom.cz

Některá zařízení v podnikatelské sféře mohou mít odlišnou záruční dobu v závislosti na využití zařízení.

Konečné rozhodnutí a posouzení záruky přísluší technikovy následně vedoucímu servisu firmy Inaircom s.r.o.

