



Nýtovací kleště HR1

Návod na obsluhu a údržbu

Obj. č. N21000114



	OBSAH
1	VŠEOBECNÉ INFORMACE
2	VYBALENÍ
3	ÚČEL A POUŽITÍ
4	VŠEOBECNÉ BEZPEČNOSTNÍ PŘEDPISY
4.1	NEBEZPEČNÍ HROZÍCÍ PŘI NEVHODNÉM POUŽITÍ
4.2	NEBEZPEČÍ PRO ZDRAVÍ OSOB
4.3	OSTATNÍ NEBEZPEČÍ
5	TECHNICKÉ ÚDAJE
6	INSTALACE
7	POUŽITÍ
7.1	ČIŠTĚNÍ NÁSTROJE
7.2	BĚŽNÁ ÚDRŽBA
7.3	USKLADNĚNÍ
7.4	UKONČENÍ PROVOZU NÝTOVACÍCH KLEŠTÍ
8	EXPLUATAČNÍ NÁKRES A SEZNAM NÁHRADNÍCH DÍLŮ
9	PROHLÁŠENÍ O SHODĚ
10	INFORMACE O DODAVATELI
11	ZÁRUKA



CE Před instalací, použitím nebo údržbou nýtovacích kleští si pozorně přečtete tyto instrukce z důvodu Vaší bezpečnosti. Tento návod musí být uchován pro budoucí potřebu.

1 VŠEOBECNÉ INFORMACE

Tento návod představuje nedílnou součást výrobku, ke kterému byl přiložen, a musí být uchován pro budoucí potřebu. Pozorně si přečtete upozornění a pokyny obsažené v tomto návodu před tím, než přistoupíte k instalaci, uvedení do chodu, seřízení nebo údržbě. Tento návod obsahuje důležité informace týkající se BEZPEČNOSTI PROVOZU a ÚDRŽBY. Kleště musí být používány jen pracovníkem s odpovídající kvalifikací, tím je zaručen bezpečný provoz zařízení a jeho správná údržba. Informace uvedené v tomto návodu jsou nezbytné pro správné využití nýtovacích kleští a jejich příslušenství a doplňují informace, které představují běžný standard technických znalostí pracovníků. Bezpečnostní normy uvedené v tomto návodu doplňují bezpečnostní normy platné v zemi, kde je výrobek používán. S těmito normami musí být pracovníci dobře obeznámeni a je jejich povinností tyto normy dodržovat. Pokud potřebujete další informace nebo musíte řešit zvláštní problémy, obraťte se na autorizovaná střediska technického servisu a údržby výrobku.

2 VYBALENÍ

Po odstranění obalu zkontrolujte, zda je výrobek kompletní a zda není viditelně poškozen. V případě pochyb výrobek nepoužívejte a obraťte se na prodejce, u kterého jste jej zakoupili. Obalový materiál (plastikové sáčky, polystyrén atp.) musí být zpracován v příslušných sběrnách odpadu a nesmí být ponechán v dosahu dětí, jejichž zdraví může tento materiál vážně ohrozit.

3 ÚČEL A POUŽITÍ

Tyto NÝTOVACÍ KLEŠTĚ jsou určeny pouze k nýtování a nesmí být používány k jiným účelům. Firma odmítá nést jakoukoliv zodpovědnost za škody nebo nehody způsobené nesprávným použitím nýtovacích kleští nebo nedodržením předpisů týkajících se bezpečnosti. Jakýkoliv zásah nebo jakákoliv úprava na zařízení, která nebyla předem schválena výrobcem, zbavuje výrobce odpovědnosti za škody způsobené nebo ovlivněné těmito zásahy či úpravami.

4 VŠEOBECNÉ BEZPEČNOSTNÍ PŘEDPISY

4.1 NEBEZPEČNÍ HROZÍCÍ PŘI NEVHODNÉM POUŽITÍ



- **NIKDY** nemiřte kleštěmi na osoby či zvířata
- **NIKDY** nepoužívejte jiné nýty než ty, které jsou určeny pro použití nýtovacích kleští
- **VŽDY** používejte mazivo, které je doporučeno výrobcem
- Před demontáží, čištěním nebo opětnou montáží **VŽDY** odpojte kleště od stlačeného vzduchu



4.2 NEBEZPEČÍ PRO ZDRAVÍ OSOB

Během práce je **POVINNOSTÍ** každého pracovníka dodržovat následující pokyny:



- Před zahájením práce si pracovník musí **POZORNĚ** přečíst technické údaje použitých výrobků
- **VŽDY** používejte ochranné rukavice, brýle, sluchátka na uši a ochranou roušku

4.3 OSTATNÍ NEBEZPEČÍ

- **JE ZAKÁZÁNO** používat nýtovací kleště k jiným účelům než k nýtování.
- **JE ZAKÁZÁNO** používat nýtovací kleště v pracovních zónách strojů, jako jsou např. dopravníky, roboty atd., během chodu těchto strojů.

5 TECHNICKÉ ÚDAJE

Provozní tlak	bar	6,2
Průměrná spotřeba vzduchu	l/zdvih	1,1
Hmotnost	kg	1,49
Zdvih	mm	14
Průměr nýtu	mm	4.8 / 4.0 / 3.2 / 2.4
Délka	mm	230

6 INSTALACE

Aby byly dodrženy podmínky bezpečného provozu a správné údržby, smí s kleštěmi pracovat jen pracovníci, kteří prošli příslušnou kvalifikací. Je třeba zajistit úpravu stlačeného vzduchu minimálně údržbovou jednotkou (regulace tlaku, filtrace částic větších než 15 µm, odloučení vodních částic).

7 POUŽITÍ

1. Zapojte hadici přívodu stlačeného vzduchu na přípojku kleští
2. Vyberte nýty o průměru 4.8 / 4.0 / 3.2 / 2.4mm a nasadte je na hlavu nýtovacích kleští
3. Podle velikosti nýtu vyberte vyměnitelný přední díl hlavy s tryskou – náhradní díl je součástí balení
4. Nýt vložte do připraveného spoje, zmáčkněte spoušť a nechte jej utrnout
5. Pro správnou funkci je potřeba nastavit přední trhací díl s kleštinami podle délky vyznačené na klíči (klíč pozice č. 35) – viz obrázek níže. Nejprve demontujte čelistřovou hlavici pozice č. 11 poté nastavte správnou délku.
6. **V okamžiku naplnění nádoby na odtržené nýty, nýty okamžitě vysypejte! V případě úplného naplnění nemohou použité nýty odcházet z trhacího mechanismu a dojde k jeho poškození bez nároku na uznání záruky**
7. V případě ručního mazání kápněte do vstupu 2 kapky oleje každých 10 minut provozu.



7.1 ČIŠTĚNÍ NÁSTROJE



POZOR: Před tím, než začnete jakýkoliv úkon spojený s čištěním nýtovacích kleští, je odpojte od přívodu stlačeného vzduchu.

JE ZAKÁZÁNO provádět údržbu kleští, pokud personál nedostal příslušné a vhodné instrukce.

JE ZAKÁZÁNO provádět údržbu kleští, pokud nejsou používány originální náhradní díly.

7.2 BĚŽNÁ ÚDRŽBA

Správnou funkci a účinnost zařízení zajistíte, pokud ho budete pravidelně čistit a provádět pravidelnou běžnou údržbu podle pokynů výrobce.

7.3 USKLADNĚNÍ

Pokud je třeba zařízení uložit na dlouhou dobu, odpojte zdroje napájení a promažte části, které by se mohly poškodit v případě vysušení.

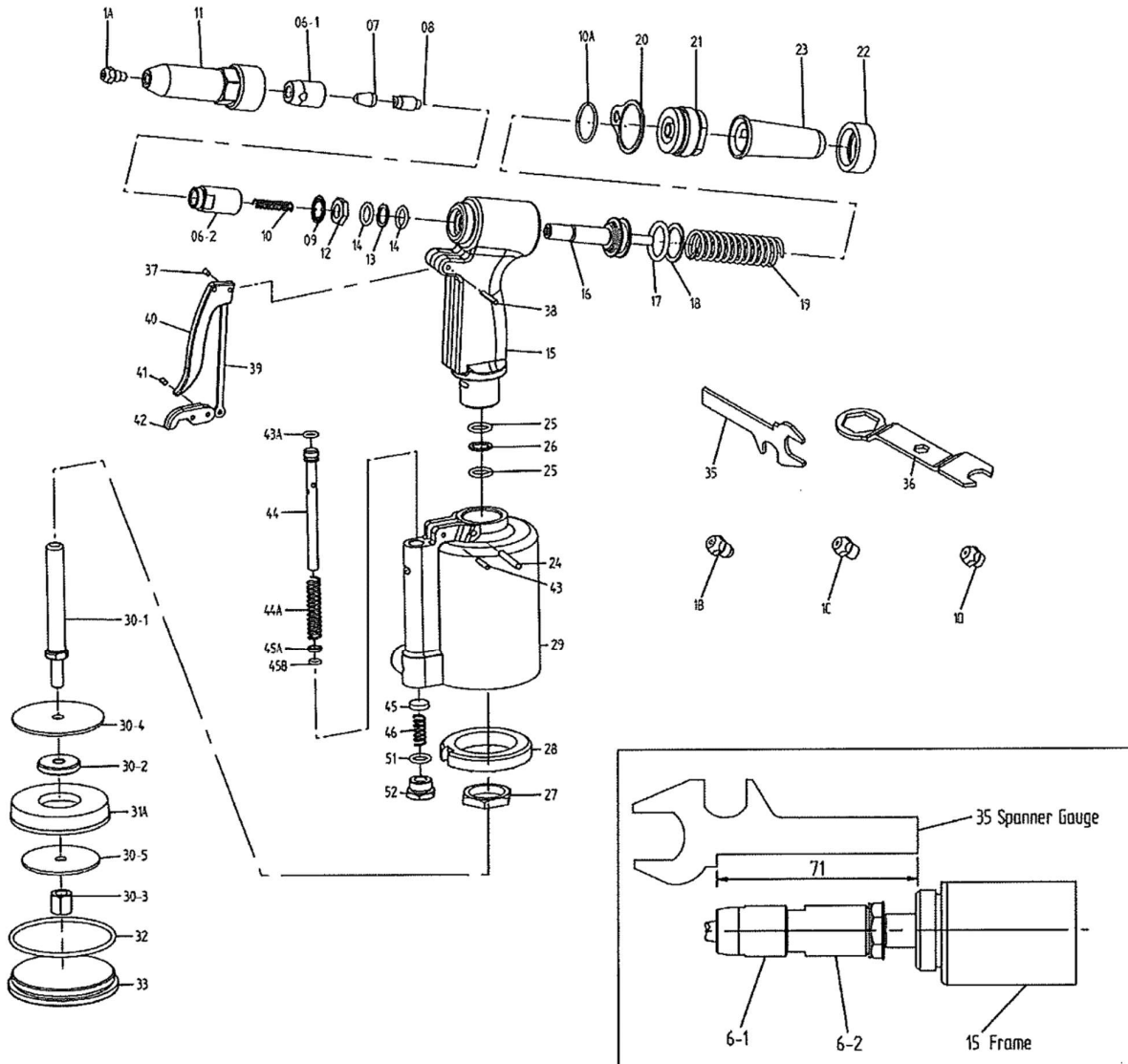
7.4 UKONČENÍ PROVOZU NÝTOVACÍCH KLEŠTÍ



Před demontáží kleští musí být vyčištěny a zbaveny všech zbytků prachu



Materiály, ze kterých jsou kleště vyrobeny, je možno zcela recyklovat.

8 EXPLUATAČNÍ NÁKRES A SEZNAM NÁHRADNÍCH DÍLŮ



Pozice	Objednací číslo	Množství	Název	Pozice	Objednací číslo	Množství	Název
1A	D57004614	1	Hlavice (3/16")	28	D57007414	1	Gumová zarážka
1B	D57004714	1	Hlavice (5/32")	29	D57007514	1	Vzduchový válec
1C	D57004814	1	Hlavice (1/8")	30-1	D57007614	1	Táhlo vzduchového pístu
1D	D57004914	1	Hlavice (3/32")	30-2	D57007714	1	Vzduchový píst AL
6-1	D57005014	1	Pouzdro čelisti přední (3/16", 5/32", 1/8", 3/32")	30-3	D57007814	1	Upínací matice
6-2	D57005114	1	Pouzdro čelisti zadní	30-4	D57007914	1	Velká železná planžeta
07	D57005214	1 set	Čelisti (2ks/set)	30-5	D57008014	1	Malá železná planžeta
08	D57005314	1	Zdvihač čelistí	31A	D57008114	1	Kroužek vzduch. pístu
09	D57005414	1	Podložka	32	D57008214	1	O-kroužek
10	D57005514	1	Pružina zdvihače	33	D57008314	1	Uzávěr válce
10A	D57005614	1	O-kroužek	35	D57008414	1	Klíč
11	D57005714	1	Čelistová hlava	36	D57008514	1	Klíč
12	D57005814	1	Matice	37	D57008614	1	Upínací kolík
13	D57005914	1	Podpurný kroužek	38	D57008714	1	Upínací kolík
14	D57006014	2	O-kroužek	39	D57008814	1	Táhlo spouště
15	D57006114	1	Tělo kleští	40	D57008914	1	Spoušť
16	D57006214	1	Olejevý píst	41	D57009014	1	Upínací kolík
17	D57006314	1	O-kroužek	42	D57009114	1	Páčka spouště
18	D57006414	1	Podpurný kroužek	43	D57009214	1	Upínací kolík
19	D57006514	1	Pružina	43A	D57009314	1	O-kroužek
20	D57006614	1	Závěs	44	D57009414	1	Tlakový kolík
21	D57006714	1	Zadní kryt	44A	D57009514	1	Pružina
22	D57006814	1	Upínací matice krytu	45	D57009614	1	Ventil
23	D57006914	1	Ochranný kryt	45A	D57009714	1	Ventilové sedlo
24	D57007014	1	Nastavovací závitový kolík	45B	D57009814	1	O-kroužek
25	D57007114	2	O-kroužek	46	D57009914	1	Pružina
26	D57007214	1	Podpurný kroužek	51	D57010014	1	O-kroužek
27	D57007314	1	Matice	52	D57010114	1	Uzávěr ventilu

9 PROHLÁŠENÍ O SHODĚ

ES-Prohlášení o shodě výrobku s technickými předpisy ve smyslu zákona č. 22/1997 Sb. o technických požadavcích na výrobky	
 tlaková vzduchotechnika	Inaircom s.r.o. K Šancím 50 163 00 Praha 6 – Řepy DIČ: CZ27374823
Prohlašujeme, že výrobek je vyroben v souladu s požadavky níže uvedených evropských směrnic a že na něj bylo vydáno ES prohlášení o shodě. - 2006/42/EC – strojní zařízení	
Nýtovací kleště HR1	
Dále prohlašujeme, že při výrobě byly použity následující harmonizované normy: ČSN EN ISO 12100-1:2003 + A1:2009; ČSN EN ISO 12100-2:2003+A1:2009	
Místo a datum vydání ES-prohlášení o shodě:	Praha, 04.01.2021
Jméno a podpis odpovědné osoby:	Petr Pešek 

10 Informace o dodavateli

Naše servisní středisko je Vám plně k dispozici a poskytne Vám všechny potřebné informace k vyřešení eventuálních problémů, pokud se vyskytnou.

Všechny informace najdete na www.inaircom.cz.

Pro případné dotazy kontaktujte naše servisní oddělení nebo některé z našich autorizovaných servisních středisek.

Pouze při použití originálních náhradních dílů je možné zaručit optimální účinnost našich kompresorů. Doporučujeme řídit se přesně podle pokynů uvedených v kapitole **Údržba a používat pouze originální náhradní díly**.

Použití neoriginálních náhradních dílů má za následek závady v chodu a propadnutí záruky.

ADRESA DOVOZCE:



Inaircom s.r.o.

K Šancím 50, 163 00 Praha 6, Česká republika
Šlovická 1354, 334 41 Dobřany, Česká republika

✉ info@inaircom.cz  www.inaircom.cz

11 Záruka

Záruční podmínky firmy Inaircom s.r.o.

Firma Inaircom s.r.o. nabízí záruku za uvedených pravidel a podmínek:

Při uplatňování opravy v záruční době je nutné předložit:

- Vyplněný záruční list (rozumí se: datum prodeje, název a jméno prodávajícího, název a typ zařízení s výrobním číslem)
- V případě ztráty je možné záruční list nahradit prodejním dokladem, na kterém jsou uvedeny uvedené náležitosti (název, typ, výrobní číslo)

Zařízení, na kterém je uplatňována záruční oprava, musí být čisté, nerozebrané, kompletní a s náležitými řádně vyplněnými doklady. Do zařízení nesmí být v žádném případě zasahováno! Výjimku tvoří zařízení, na kterých je nutná pravidelná údržba obsluhou, podle platného návodu na údržbu.

V případě rozebrání nebo jiného zásahu do zařízení nebude záruka uznána.

U stacionárních zařízení (pístové, šroubové kompresory a sušičky vzduchu) nebo u zařízení, která jsou pevně spojena s technologií, nebude v případě opravy účtováno dopravné, pokud není dohodnuto jinak.

Po převzetí zařízení z opravy je provozovatel povinen potvrdit montážní list o opravě razítkem a podpisem.

Záruka bude uznána na konstrukční vady výrobce a vady materiálu.

Ze záruky jsou obecně vyjmuty tyto díly a vady:

- lehce opotřebitelné díly jako o-kroužky, těsnění, filtry, řemeny apod.
- Závady způsobené obecně:
- nesprávným používáním a údržbou
- zásahem cizích těles, pádem
- nesprávným tlakem
- používáním neoriginálních a nesprávných dílů apod.

Pro uznání záruky musí servis, údržbu a pravidelný servis provádět firma Inaircom s.r.o. nebo smluvní autorizovaný servis.

Registrací zařízení má zákazník možnost získat prodloužení záruky a slevu na spotřební díly. Pro registraci použijte odkaz na www.inaircom.cz nebo e-mail: servis@inaircom.cz

Některá zařízení v podnikatelské sféře mohou mít odlišnou záruční dobu v závislosti na využití zařízení.

Konečné rozhodnutí a posouzení záruky přísluší technikovy následně vedoucímu servisu firmy Inaircom s.r.o.